



BUDAPESTI MŰSZAKI ÉS GAZDASÁGTUDOMÁNYI EGYETEM  
ÉPÍTÉSZMÉRNÖKI KAR  
Építészettörténeti és Műemléki Tanszék

## MŰEMLEKVÉDELEM SZAKMÉRNÖKI TANFOLYAM

21. ciklus

# SÁMSONHÁZA, EVANGÉLIKUS TEMPLOM

## NAGYTOPOGRÁFIAI LEÍRÁS



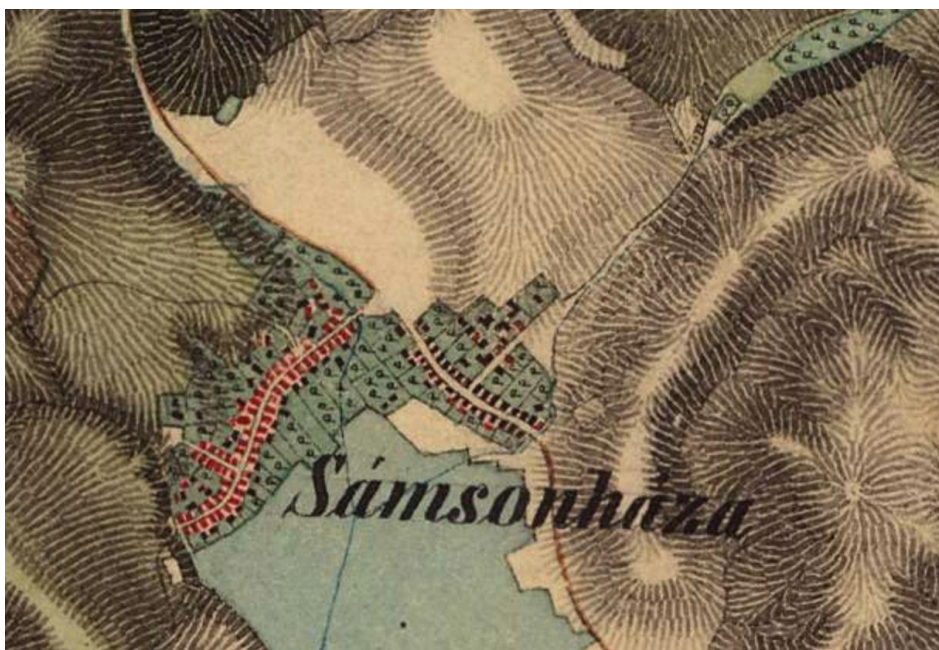
Készítette:  
GARAI PÉTER  
MEE Országos Iroda  
Építési, Ingatlanügyi és Műemléki Osztály  
2017. április

## A település és a gyülekezet rövid története

Sámsonháza Nógrád megye keleti részén, a Cserhát délnyugati peremén, a Kis-Zagyva völgyében található, amely a Mátra felé nyílik meg. A község a folyó két partján terül el, itt ömlik bele nyugat felől az ún. Meleg víz-forrás-ból táplálkozó patak. A település neve a hagyomány szerint egy II. Béla korában itt élt, Sámson nevű főúrtól eredeztethető. Feltehetően ő építtette a falu északi határában Fehérkő várát, amelynek csekély maradványai ma is állnak, elrejtve egy andezit szikla tetején. A vár első okleveles említése 1409-ből származik, a feljegyzések szerint 1472-ben pedig már romokban hevert. Sámsonháza birtokosa a 15. században a Tari család, később Guthi Ország Mihály és a Kompolthy család, majd 1548-ban a Losonczyak, 1598-tól pedig Török István.

A török hódoltság alatt a település elnéptelenedett, az 1663-64-es összeírások egy adóköteles házat említenek. A 18. század elején a Szemere, majd 1770-ben báró Haller Sámuel, Szent-Ivány Ferenc, valamint a Nikházy és Rakovszky családok birtoka volt, majd a 19. század elején a Fáy, Plachy, Balás és Kun családok voltak a földesurak.<sup>1</sup>

A 17. század végétől szórványosan, de a 18. század elejétől folyamatosan, több hullámban érkeztek ide a Felvidékről ágostai evangélikus hitű szlovákok a jobb élet és a vallásszabadság reményében. A források szerint 1678-ban már létezett az evangélikus gyülekezet,<sup>2</sup> de a települést ért természeti csapások – különösen az 1808. évi tűzvész – miatt csak az ezen időszak utáni anyakönyvek maradtak fenn. Így Sámsonháza Nógrád megye legrégebbi evangélikus közösségei közé tartozik, ahová egészen 1828-ig érkeztek telepesek.<sup>3</sup> Az 1773-ban készült helységnévtár („Lexicon Locorum”) szerint a falu lakossága szlovák nyelvű, evangélikus vallású volt és egy tanító élt itt.<sup>4</sup>



1. Sámsonháza a 2. katonai felmérés (1806-1869) térképszelvényén, délnyugati részén a második templommal <http://mapire.eu/hu/map/secondsurvey/> (letöltés: 2017. 04. 08.)

<sup>1</sup> BOROVSKY 1911.; GENTHON 1954.: 359.

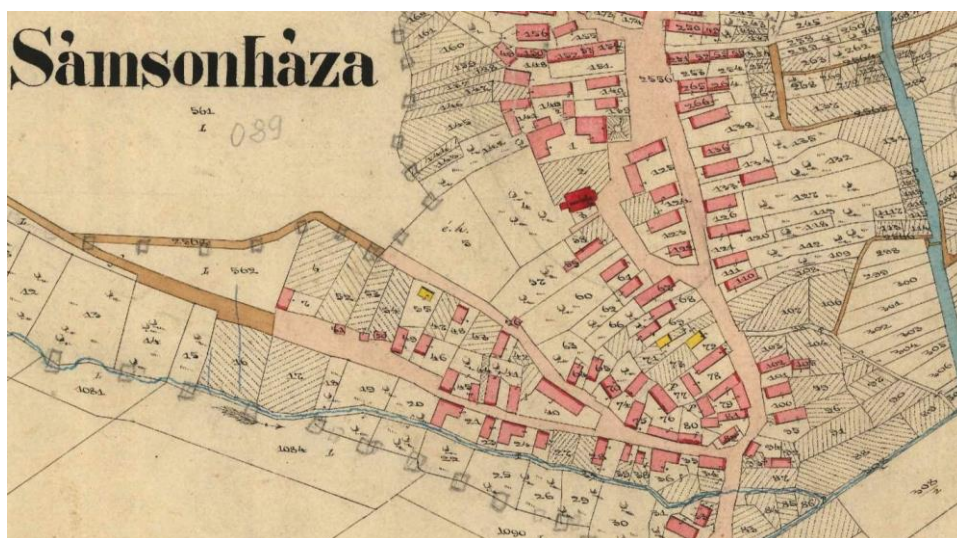
<sup>2</sup> PUTZ 1870.: 1329. A gyülekezet első lelkésze Spetkius György volt.

<sup>3</sup> DETRE 2006.: 557.

<sup>4</sup> LEXICON LOCORUM 1773.: 158.

## A templom története

A mai templom elődje egy kisméretű, fából készült, szalmával (zsúppal) fedett imaház volt, amely 1731-ben már állt. 1773-ban (vagy 1778-ban) Mihaleczky Ádám lelkész gyalog ment el Bécsbe Mária Teréziához, hogy a gyülekezet számára engedélyt eszközöljön ki templom építésére. Útja sikeres volt, a toronnyal ellátott templom 1778-ban felépült, amelyet az 1808. május 30-i óriási tűzvész elhamvasztott, a paplakkal és az iskolával együtt.<sup>5</sup> Ezután újabb – torony nélküli – templom épült egyszerű formában a régi helyén, a település délnyugati részén.<sup>6</sup> Ez látható a 2. katonai felmérés térképén (1. kép). Sámsonházán 1828-ban 93 ház állt, a 676 lakosból 663 fő evangélikus volt.<sup>7</sup> Fényes Elek országleírása szerint 1851-ben a 641 lakosból 635 fő volt evangélikus vallású.<sup>8</sup> 1831-ben, 1849-ben és 1873-ban kolera pusztított a községben.<sup>9</sup>



2. Sámsonháza, az 1867-ből származó kataszteri térkép részlete, még a mai templom elődjével  
<http://mapire.eu/hu/map/cadastral/> (letöltés: 2017. 04. 08.)

A jelenlegi templom a falu feletti magas dombtetőre épült, ezt a helyet a gyakori árvízveszély és a völgy kevésbé teherbíró talaja miatt jelölték ki.<sup>10</sup> Az 1808 után újjáépített parókia a feljegyzések szerint 1855-ben erősen megsüllyedt, minden bizonnyal a vizenyős talaj miatt. Az ekkor újraépített paplakot 1895-ben ismételtelen fel kellett építeni.<sup>11</sup> Magyarország földtani térképe szerint a völgyet folyóvízi üledék borítja, a templom dombját lajtamészke, mészhomokos mészkő, homok- és agyagmárgás aleurit (kőzetliszt), valamint kavics alkotja.<sup>12</sup> 1870 után a völgyben fekvő régi templomból iskolát alakítottak ki.<sup>13</sup> A gyülekezet erejét és élni akarását mindennél jobban példázza, hogy sokszor erején felül is, de elviselte és túlélte ezeket az átlagosnál jóval keményebb csapásokat: bő évszázad alatt három templomot és négy parókiát épített fel, újra és újra.

<sup>5</sup> DETRE 2006.: 557-558. A szövegben az 1773-as és az 1778-as évszám is szerepel a bécsi „vándorút” kapcsán.

<sup>6</sup> GENTHON 1954.: 359.

<sup>7</sup> NAGY 1828.: 211.

<sup>8</sup> FÉNYES 1851. <http://www.fszek.hu/digitdoc/fenyves/> (letöltés: 2017. 04. 08.)

<sup>9</sup> BOROVSZKY 1911.

<sup>10</sup> GENTHON 1954.: 359.

<sup>11</sup> DETRE 2006.: 558. Ezt a historizáló épületet mutatja a 20. század első feléből származó képeslap (3. kép).

<sup>12</sup> Magyarország földtani térképe M 1:100000 <https://map.mfgi.hu/fdt100/> (letöltés: 2017. 04. 08.)

<sup>13</sup> PUTZ 1875.: 1218. Ma ezen a területen kis tér található.

Vladár János (1831-1889) lelkész szolgálata alatt,<sup>14</sup> 1868-ban immár új helyen kezdett templom építésébe a gyülekezet.<sup>15</sup> Az alapkövet a délkeleti szegletben, március 15-én tették le.<sup>16</sup> A terveket *Maricsek Ferenc* építőmester készítette, akinek személye és további működése nem ismert.<sup>17</sup> Az építkezésben közreműködő mesterek neve – egyedülálló módon – a szentély hátsó falán olvasható, a gyülekezet egykori tisztségviselőivel együtt. Eszerint *Honák Jakab* pallér, *Indulák János* ács, *Kandrik*, *Nyerges* és *Hasko* asztalosok, *Vargus János* lakatos, *Maixner János* festő, *Menk Ferenc* és *Kiszely Károly* aranyozó, valamint *Anlager* orgonakészítő dolgozott itt.<sup>18</sup> A lelkézi hivatal kertjében található, hatszög alakú kövek felirata alapján a padozatot *Deutsch Bertalan* losonci mester készítette, az eredetileg nyolc változatú orgonát pedig – *Honák Judit* kutatásai alapján – *Kiszely Károly* besztercebányai mester építette 1100 Ft-ért.<sup>19</sup>

Fennmaradt a felhasznált anyagok listája, amely további érdekes adalékokkal szolgál. Az alapokhoz 100 köből földet ástak ki és 600 öl követ bányásztak. Helyben 224.000 db, (Nógrád)Sápon 16.000 db téglát égettek ki és szállítottak ide, kötőanyagként 2000 kila meszet, 3600 kila homokot és 5000 akó vizet használtak, a kőfalak építéséhez további 2400 akó vízre volt szükség, amit a hegyre fuvaroztak fel. A faanyagot Balassagyarmatról és Losoncra, az üveget a Nógrád megyei Zlatnóról, a korszak híres üveghutájából szállították. A tetőt 35.000 zindely, a toronysisakot 10 mázsa cink(lemez) borította.<sup>20</sup>



3. Sámsonházi képeslap 1949-ből, jobb felső sarokban a templommal

<https://gallery.hungaricana.hu/hu/SzerencsKepeslap/81606/?img=0> (letöltés: 2017. 04. 08.)

Ezen adatokhoz képest további (néhol eltérő) információkat nyújtanak a templom szentélyének délnyugati részén lévő – ma is megjelölt falmélyedésben elhelyezett és 1970-ben megtalált – szentelés-kori iratok, az 1848-as pénzermék és egy kis üveg bor mellett. Eszerint összesen 21.000 kila homokra volt szükség, valamint 68 mázsa vasat is beépítettek (feltehetően falkötő- és vonóvasak,

<sup>14</sup> Leszármazási táblázata: <http://vladar.eu/tree/552.html> (letöltés: 2017. 04. 08.)

<sup>15</sup> DETRE 2006.: 557-558.; SEE LH irattára

<sup>16</sup> SEE LH irattára, a templomszentelésen elhangzott beszámolóból.

<sup>17</sup> A balassagyarmati zsinagóga építésénél tűnik fel a neve 1865-ben, mint Alk Györggyel közös ajánlatot adó: <http://www.balassagyarmatizsidóság.hu/cikkek/szcsu.pdf> (letöltés: 2017. 04. 08.)

<sup>18</sup> Sámsonházi Ev. Egyházközség honlapja: <http://samsonhaza.lutheran.hu/multunk-1> (letöltés: 2017. 04. 08.)

<sup>19</sup> HAJDÓK 2005.: 105. A mesterek listájával összevetve, elképzelhető, hogy csupán az aranyozást készítette.

<sup>20</sup> SEE LH irattára, a templomszentelésen elhangzott beszámolóból. Egy köből 64 liter (0,064 m<sup>3</sup>), egy nógrádi kila 47 liter (0,047 m<sup>3</sup>), egy akó 51-54 liter.

valamint ablakkeretek formájában). A helybeli téglá- és mészégetéshez az egyházközség tagjai összesen 60 öl fával járultak hozzá, a többit vásárolták. A fogattal rendelkező gazdák mindegyike 12 alkalommal fuvarozott, a kézi napszámban minden család 72 napot szolgált. A templom helyének és környezetének rendezése során 600 köböl földet hordtak el.<sup>21</sup> Az építkezés költsége – fuvar és napszám nélkül – 12.585 Ft-ra rúgott, ennek döntő részét közadakozásból teremtették elő. A Prónay, Podmaniczky, Sréter, Plachy és Vladár családok nevéhez fűződnek nagyobb adományok, a berendezés és a felszerelés (csillár, térdeplő, kanna, kehely, ostyatartó, terítő) a Vladár család tagjaihoz kötődik. A templomot 1870. október 9-én szentelték fel, fényes ünnepség keretében.<sup>22</sup> Dr. Szeberényi Gusztáv (1816-1890) bányakerületi szuperintendens (püspök) 1875-ben tett látogatásakor feljegyezték, hogy „a templomon még kétezer forint tartozás fekszik.”<sup>23</sup>

A lelkési hivatalban őrzik Kossuth Lajos 1871. április 6-án Torinóban kelt, saját kézzel írott levelét, amelyben nagy megtiszteltetésnek vette és elfogadta a sámsönházi egyházközség „főfelügyelői” tisztségét, egészen 1894. márc. 20-ig.<sup>24</sup>

A „kősziklára alapozott” épület karcsú tornyával a tájkép karakteres elemévé vált – ma a megnőtt fák falait kissé takarják, de előnyös telepítése és tömege révén jól érvényesül, különösen a várhegyről. Putz Lajos cserhátsurányi lelkész 1870-ben így írt a frissen elkészült templomról: „A sámsönházai templom nagyszerű építmény, a falu fölött egy hegyen, messze a Zagyvavölgyön ellátszik és érdekes látványt nyújt Taron az utazóknak a pest-losonci vasútról.”<sup>25</sup>

## Az épület adatai

Név:	Evangélikus templom, Sámsönháza
Cím:	Sámsönháza, Béke u.
HRSZ:	583 (telekterület: 5387 m <sup>2</sup> )
Műemléki védettség:	nincsen (1965-ig szerepelt a műemlékjegyzékben) <sup>26</sup>
Egyéb védettség:	nincsen
Kategória:	Szagrális építmény
Típus:	Templom
Jellemző stílus:	Romantikus historizmus (félköríves romantika)
Jellemző datálás:	1868-1870
Tervező:	Maricsek Ferenc építőmester
Épület nettó alapterülete:	270 m <sup>2</sup> (fsz: 233 m <sup>2</sup> + karzat és torony: 37 m <sup>2</sup> ) <sup>27</sup>

<sup>21</sup> LAKOS 1971.: 4.

<sup>22</sup> PUTZ 1870.: 1329-1330. Az egyházközség „önrésze” 3000 Ft, a Gusztáv Adolf Egylet támogatása 3947 Ft volt, míg az államsegély 300 Ft összeget tett ki. Egyes források (pl. GENTHON 1954.: 359.) a teljes költséget 15.000 Ft-ra teszik.

<sup>23</sup> PUTZ 1875.: 1218.

<sup>24</sup> DETRE 2006.: 558.; KLENÓCZKY 2005.: 11.

<sup>25</sup> PUTZ 1870.: 1330.

<sup>26</sup> KLENÓCZKY 2005., műszaki leírás, 12. Az 1965. nov. 12-én Dümmerling Ödön, Valter Ilona és Czeglédy Ilona által végzett helyszíni OMF műemlékvizsgálat során törölték az országos védettségű ingatlanok jegyzékéből.

## A templom leírása

A település délnyugati részén, a parókiától nyugatra emelkedő domb tetején található az északkelet-délnyugat hossz tengelyű, egyhajós, téglalap alaprajzú, a nyolcszög három oldalával záródó szentéllyel rendelkező templom. A hajót a délnyugati végén kontyolt nyereg tető, a homlokzat síkjából a középtengelyben előrelépő tornyot nyolcszögletű gúlasisak fedi.<sup>28</sup> A toronygömb magassága 30,0 m körüli. A templom a 19. századi szakrális építészetben rendkívül sikeres és sokáig virágzó romantikus historizmus „félköríves stílusának” („Rundbogenstil”) egyik kevésbé ismert, késői példája.<sup>29</sup> Az evangélikus szakrális építészetben a német földön 1861-ben kidolgozott „Eisenachi Regulativ” deklarálta a visszatérést a középkor hossz ház, egyhajós, középtornyos, külön szentéllyel rendelkező templomai felé, amelyek az új építkezések révén hazánkban is viszonylag gyorsan elterjedtek.<sup>30</sup>



4. A templom déldélkeleti homlokzata (szerző felvétele, 2017. április)

A sámsonházi templom – kortársaihoz hasonlóan – a középkor különféle elemeiből építkezik, ám azok részleteit még nem a későbbi szigorú historizmus akadémikus szikárságával alakítja ki, hanem középkorias hatásra és elsősorban festői megjelenésre törekszik.<sup>31</sup> (4-6. kép)

A főhomlokzat középtengelyében helyezkedik el a sarkain átlós támpillérekkel hangsúlyozott torony, amelyhez kissé visszahúzott homlokzati síkkal csatlakoznak két oldalról a karzatra, illetve a toronyba vezető lépcsőket rejtő, kontyolt félnyereg tetővel borított kubusok. Ezen melléktereket keskeny, félköríves záródású, erődszerű hatást adó ablakok tagolják,<sup>32</sup> a toronylépcső kőkeretes, egyenes záródású ajtaja kívülről, a délkeleti oldalról nyílik. Homlokzatukat hangsúlyos főpárkány zárja le széles függőlemezzel, keskeny frízzel és jelzesszerű, falsávvá váló architrávval, amely a torony testén is végighúzódik, egységessé

<sup>27</sup> Az adatok forrása: KLENÓCZKY 2005., E-1 – E-2 – E-3 tervlapok (szerző összesítése). Lelőhely: MEE ÉIO.

<sup>28</sup> GENTHON 1954.: 359.

<sup>29</sup> Hazai analógiaként Alsónána (1865, Geyer Flórián és Dorsch Eduárd), Kaposszekcső (1863-1865), Nemespátró (1868-1869) és Répcelak (1869-1870, Geschrey Lajos) evangélikus templomai említhetők. L. KRÄHLING 2007.: 29-31.

<sup>30</sup> KRÄHLING 2007.: 30-31.

<sup>31</sup> WINKLER 1975.: 364.

<sup>32</sup> KEMÉNY-GYIMESI 1944.:

téve az északkeleti homlokzat képét. A torony sarkait a támpillérek fölött, valamint a mellékterek széleit teljes hosszában falsávok tagolják. A torony földszintjén nyíló kőkeretes, félköríves záródású főbejárat felett azzal párhuzamos ívű, stilizált formájú szemöldökpárkány húzódik, felette az evangélikusok jelmondatával: *Erős vár a mi Istenünk*. A negyedik emelet (harangszint, +14,90 m) magasságában kis kiülésű, kéttagú párkány fut körbe. A tornyot jellegzetesen romantikus, szélein rövid egyenes szakaszokkal ellátott háromszögletű oromzatok zárják le, hangsúlyos, három részből álló párkánnyal, ahol az architráv szintén keskeny falsávként jelenik meg. Az ötödik szint padlásíkjá (+19,35 m) felett helyezkednek el a toronyórák.<sup>33</sup> Az oromzatok mögül induló, horganylemez fedésű sisakot gömb és kereszt koronázza meg. (5. kép)



5. A templom (északkeleti) homlokzata (sz. f., 2017.) 6. Délnyugati homlokzat a sekrestyével (sz. f.)

A téglalap alaprajzú, hosszanti elrendezésű hajó a toronyhoz ferde oromfalakkal csatlakozik, amelyeken az előzőekhez hasonlóan tagolt, előreugró geiszonnal, tükrös frízzel és emelkedő ívsoros architrávval kialakított főpárkány fut végig. A hajó északnyugati és délkeleti hosszoldala négytengelyes kialakítású, nagyjából azonos tengelytávolságokkal. A keskeny, magas, félköríves záródású, idomacélból szerkesztett, egyrétegű üvegezésű ablakok közötti homlokzati mezőket lépcsős támpillérek tagolják, a sarkokon és a szentély csatlakozásánál átlós elrendezésben. A nyolcszög három oldalával záródó, tömör falakkal határolt szentély a hajóhoz teljes szélességében csatlakozik, annak szerves folytatását képezi, amely az építészeti koncepcióban is kifejeződik. A homlokzatokat az északnyugati oldalhoz hasonló háromrészes párkány zárja le, tükrös frízzel és ívsoros architrávval.

A szentély végfalához a középtengelyben egy négyzetes alaprajzú, alacsony, nyeregteretű sekrestye kapcsolódik, két sarkán átlósan elhelyezett kisebb támpillérekkel. E bővítmény délnyugati oldalán, a középtengelyben

<sup>33</sup> A magassági adatok forrása: KLENÓCZKY 2005.: E-8 tervlap (metszet). Lelőhely: MEE ÉIO.

kisebb félköríves záródású ablak, a délkeleti oldalán a toronyfeljáróhoz hasonló, egyenes záródású, kőkeretes ajtó nyílik. A sekrestye ívsoros oromfalának részletképzése a főhomlokzatéval azonos, az ablak felett félköríves szemöldökpárkány található.<sup>34</sup> (6. kép) A templomtér acélkeretű, apró üvegszemekből álló nyílásain kívül az ablakok és ajtók fából készült szerkezetek, egyrétegű üvegezéssel. Az ablakok vakolatból képzett külső kávája élszedett kialakítású, amely a középkori kő nyíláskeretezések imitációjaként készülhetett. A határoló falak méteres, a támpillérek 80 cm-es vastagságúak.<sup>35</sup> Az épületet vakolatból készült, halványzürkére színezett pozitív lábazat és szivárgó sáv szegélyezi. A bejárat előtt négy fellépőből álló előlépcső helyezkedik el, a templom dombjára a parókia melletti térről 71 lépcsőfok, majd hegyesszögben megtörő, pihenőkkel tagolt, lejtős sétaút vezet fel.

A templom tömegképzése és nyílásrendszere hűen tükrözi a mögöttes terek rendeltetését (sekrestye, templomtér, bejárat, lépcsőház). Megjelenését, részletformáit tekintve a szakirodalom a „neoromán” jelzőt használja,<sup>36</sup> ám ez az építési idő és a historizmus változó terminológiája ismeretében korrekcióra szorul. A „romantikus historizmus” megjelölés tágabban és az összefüggéseket jobban érzékeltetve jellemzi ezt a korszakot, amelynek valóban léteztek egymás mellett élő gótizáló, félköríves-romanizáló, moreszk, sőt barokkos vonulatai is. A neostílusok a millennium időszakának válogató időszakának voltak a meghatározó áramlatai, amelyeket „stílustiszta” vagy „szigorú” historizmus névvel illelhetünk.<sup>37</sup>



7. Sámsonháza, a templom belső tere a karzat alól (szerző fotója, 2017. április)

A templom belső tere egyedi megjelenésű és sajátos hangulatot hordoz. A hajót lapos kosárív vezérgörbéjű dongaboltozat fedti, amely az ablaknyílásokhoz igazodó fiókos kialakítása és az ezt erősítő díszítőfestés révén négyszakaszos keresztboltozat hatását kelti.<sup>38</sup> A 9,30 m záradékmagasságú boltozat a külső

<sup>34</sup> Az 1965-ös OMF műemlékvizsgálat a hátsó bővítményt kripta-lejáratnak vélte. KLENÓCZKY 2005.: 12.

<sup>35</sup> Az adatok forrása: KLENÓCZKY 2005.: E-1 tervlap (földszinti alaprajz).

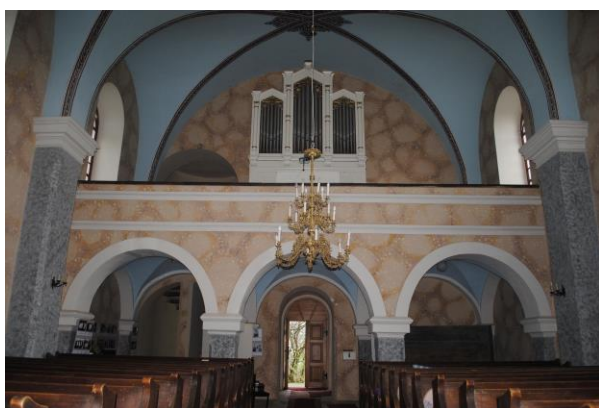
<sup>36</sup> Pl. KEMÉNY-GYIMESI 1944.: 200.; GENTHON 1954.: 359.; GENTHON 1961.: 247.

<sup>37</sup> WINKLER 1975.: 362-363.

<sup>38</sup> Pl. GENTHON 1954. keresztboltozatot említ, de a felújítási tervek metszetei (KLENÓCZKY 2005., E-6, E-7, E-8 metszet tervlapok) és a fotók alapján látható, hogy valójában speciális kialakítású fiókos dongaboltozatról van szó.



támok vonalában, a sarkokban és a nyílásközökben elhelyezkedő falpillérekre támaszkodik, amelyek fejezete rendkívül gazdag, golyvázott kiképzésű. A szentélyt a trapéz alakú tér felé illeszkedő csehsüvegboltozat fedi, a hajótól félköríves diadalív választja el. A toronyalj hosszúkás, keskeny előterét szegmensívű dongaboltozat zárja le, az orgonakarzat két pillére és két-két falpillérré támaszkodó háromszakaszos, hevederes keresztboltozaton nyugszik. (7. kép) A templomtér téglából falazott boltozatát keresztirányú, hosszanti és átlós hevederek erősítik, a falpillérek vonalában a padláson tömör hátfalazás látható. A hajót és a szentélyt két állószékes, függesztőműves fedélszék zárja le. A mély fülkébe épített ablaknyílások könyöklője rézsűs kialakítású. A tömör mellvédű karzatra részben húzott, félköríves vonalvezetésű, tömörfa fokokból álló lépcső vezet, a toronyban egyszerű falépcsők és -födémek találhatók egymás felett.

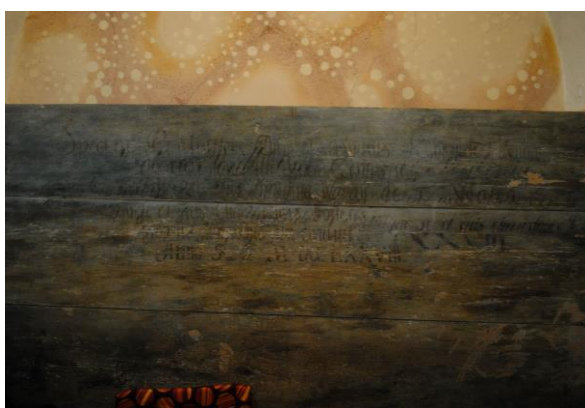


8. Az orgonakarzat összképe (szerző f., 2017.)



9. A fedélszék és a hajó boltozat részlete (sz. f.)

A templomtér burkolatát – a hajópadlós karzat kivételével – hatszögletű kőlapok alkotják. Az élszedett sarkú pillérekön szürkésfehér árnyalatú, márványutánezatú festés, a boltozati mezőkön homogén világoskék festés található. A boltozatok élein fehér és sötétbarna tónusú, szalagfonatos festett dísz vonul végig, a „keresztbordák” találkozásánál gazdagabb, ornamentális jellegű motívum figyelhető meg. A falfelületeket a drapp, az okker és a rózsaszín többféle árnyalatának felhasználásával készített, fehér foltokkal gazdagított festés borítja, amely leginkább talán a sejtfalak, terméskövek vagy homokos kavics kinagyított metszetét idézheti fel számunkra. Eredete és keletkezésének ideje nem ismert,<sup>39</sup> a belső legutóbbi, 1982-es felújításakor újrafestették. Jelenléte – mai szemmel nézve – furcsán és idegenül hat a térben.



10. A barokk stallum részlete (szerző fotója, 2017.)



11. Az oltárral szemközti padok (sz. f., 2017.)

<sup>39</sup> KLENÓCZKY 2005., műleírás 12. Az 1965-ös OMF műemlékvizsgálat szerint a belső festés építés korabeli.

A berendezés döntő része eredeti, az építés korából származik. Legrégibb darabja a két padsoros, tekintélyes méretű stallum, amelyet a rajta lévő latin felirat szerint 1778-ban – tehát az első templom építésének idején – készítettett a gyülekezet akkori felügyelője, *Kubinyi András* és neje, *Wattay Borbála*. Eredetileg baldachinos lehetett, néhány megmaradt barokk profil árulkodik létrejöttének idejéről, emellett kékeszöldes festése is különlegessé teszi.<sup>40</sup> (10. kép) A barnára mázolt fa padok egyszerűek, homloklapjukon rovátkolt pilaszterek és fillungos betétek sorakoznak. Oldalsó lezárásuk íve lendületes vonalvezetésű, felülete viszont díszítetlen. Egy-egy fehérre mázolt, rövidebb oldalpad található az oltár mögött, a szentély két oldalán, illetve a szószékkal szemközti oldalon is – utóbbi késő barokk jellegű, mívesen faragott háttámlával rendelkezik.<sup>41</sup> (11. kép)

Az egy lépcsőfokkal megemelt szintű oltártérben áll az egyszerű kialakítású, klasszicizáló jellegű oltár építménye. A hagyomány szerint Pestről, a Deák téri templomból került ide, ezt azonban cáfolja az eredeti tárgyak ottléte és a sámsönházi berendezés gyengébb művészi színvonala.<sup>42</sup> A templomszentelésen elhangzott beszámoló csak az oltár körüli *rácsozatot* említi úgy, hogy Pestről származik, de eredeti helyszínt nem jelöl meg.<sup>43</sup> Az oltár evangélikus viszonylatban egyedi kialakítású: négy fehérre mázolt, részben aranyozott, széles lábazattal és jelzésszerű fejezettel ellátott faoszlopon nyugvó, feketére mázolt baldachin, amelynek frízén fogsor-díszítés fut végig. A főpárkány felett, lépcsős alépítményen a *Hít* (kereszt és Szentírás), a *Szeretet* (kehely és lángoló szív) és a *Remény* (horgony) szimbólumai láthatók. A félköríves záródású oltárkép olajfestménye a Gecsemáné-kertben imádkozó Jézust ábrázolja; a kép jelzete szerint „*Hoffmann H. után Wladár Ilona [készítette] 1934-ben.*” Az oltártér orsós, esztergált kerítése puhafából készült és fehérre mázolt, ezt keskeny térdeplő szegélyezi.<sup>44</sup> A lábazat belső oldalán fillungos-tükrös díszítés vonul végig. Az oltárépítményt négyzetes talapzaton nyolcszögletes törzsű keresztelők medencék fognak közre, amelyek halványszürkés tónusú, márvány utánzatúra festett, faragott kőszerkezetek; bennük keresztelő edények Keresztelő János, illetve egy apostol alakjával, kétoldalt levéldíszes fogantyúval. (12. kép)



12. Az oltár és környezete (szerző fotója, 2017. ápr.)

<sup>40</sup> GENTHON 1954.: 359.

<sup>41</sup> GENTHON 1954.: 360.

<sup>42</sup> GENTHON 1954.: 359.

<sup>43</sup> SEE LH irattára, a templomszentelésen elhangzott beszámolóból. Elképzelhető, hogy maga a rácsozat (és esetleg az oltár építménye) Pesten készült és nem egy másik épületből származik.

<sup>44</sup> GENTHON 1954.: 360.

A templomtér délkeleti oldalán, falpiller előtt helyezkedik el az oltárral azonos korú és formálású szószék, amelyet nyolcszögletes posztamensen nyugvó ballusztér támaszt alá. A kör alaprajzú szószék fa anyagú, részben aranyozott, döntően fehérre mázolt, a korongszerű hangvetőt aranyozott gomb, alsó felületét plasztikus galamb díszíti. A papi padtól felvezető lépcső és ballusztéres korlát vélhetően későbbi datálású, az oltárkerítés elemeinek mintájára készülhetett.<sup>45</sup> A berendezési tárgyakat készítő mesterek neve ismeretlen.

A világítótestek közül a legértékesebb az oltár közelében található kisebb, 12 db „S” alakú karral rendelkező, vélhetően a 18. század második feléből származó, aranyozott, faragott fa csillár, amelynek különlegességét a tömör, illetve áttört leveles tárcsás díszek adják.<sup>46</sup> Az orgonakarzathoz közelebbi, terjedelmesebb, neobarokk jellegű csillár minden bizonnyal az építés időszakából való. Háromszintes kialakításához (6+6+4) a karok rendkívül filigrán, kettős-hármas indás kialakítása és plasztikusan formált, gazdag levéldíszre társul. Hasonló formavilágúak, ám jóval egyszerűbb megjelenésűek a kétágú falikarok, amelyek a szószék kivételével minden falpilléren megtalálhatók a templomtérben.

A karzat központjában elhelyezkedő orgonát 1870-ben *Anlager* és *Kiszely Károly* aranyozó építette.<sup>47</sup> Homlokzata hármastagolású, háromszögletű oromzatokkal lezárt, részben aranyozott, döntően fehérre mázolt szekrény. Az oromzatokat plasztikusan formált, kockafejezetet idéző pilaszterek tagolják, amelyek íves gyámokra támaszkodva ugranak elő a homlokzat síkjából.

A toronyban két harang lakik, történetük nem ismert az eddig rendelkezésre álló szakirodalomból. Egyszerű kialakításúak, feliratok nélkül.



13. A szószék összképe a lépcsővel (sz. f.)



14. Barokk csillár (sz. f., 2017.)

A sámsönházi evangélikus templom a 19. századi késői romantikus historizmus hazai egyházi építészetének kevésbé ismert, ám értékes alkotása, történetének még nem ismert részletei további kutatásokat igényelnek.

<sup>45</sup> GENTHON 1954.: 360. A berendezés elemei valószínűleg a 19. század elejéről származhatnak.

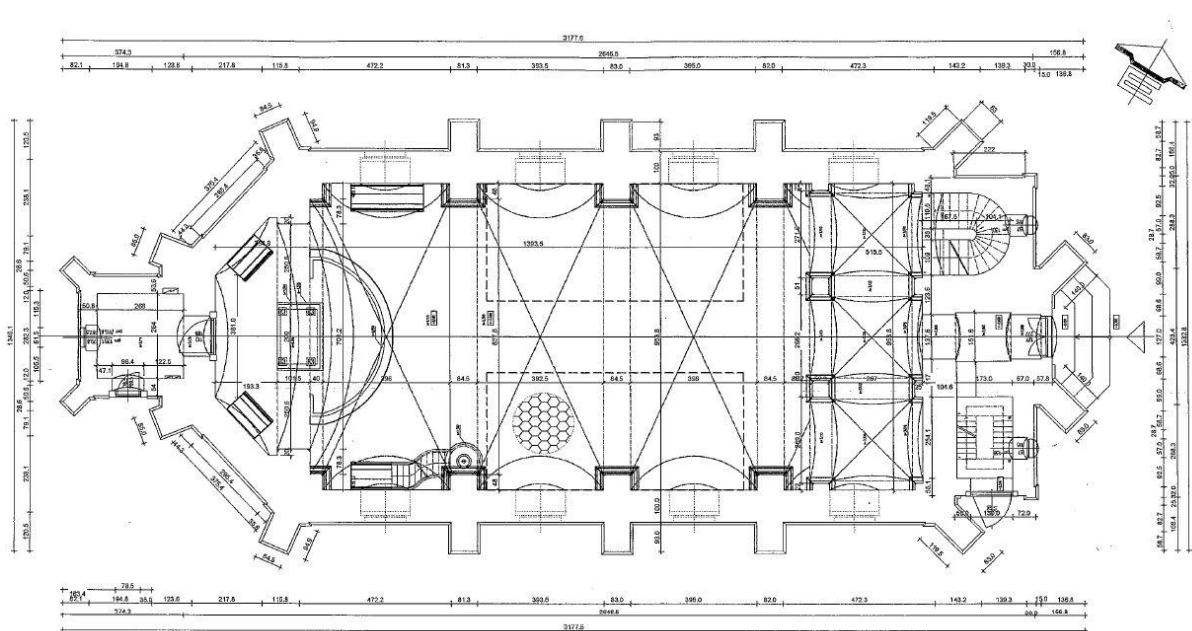
<sup>46</sup> Uo.

<sup>47</sup> HAJDÓK 2005.: 105.

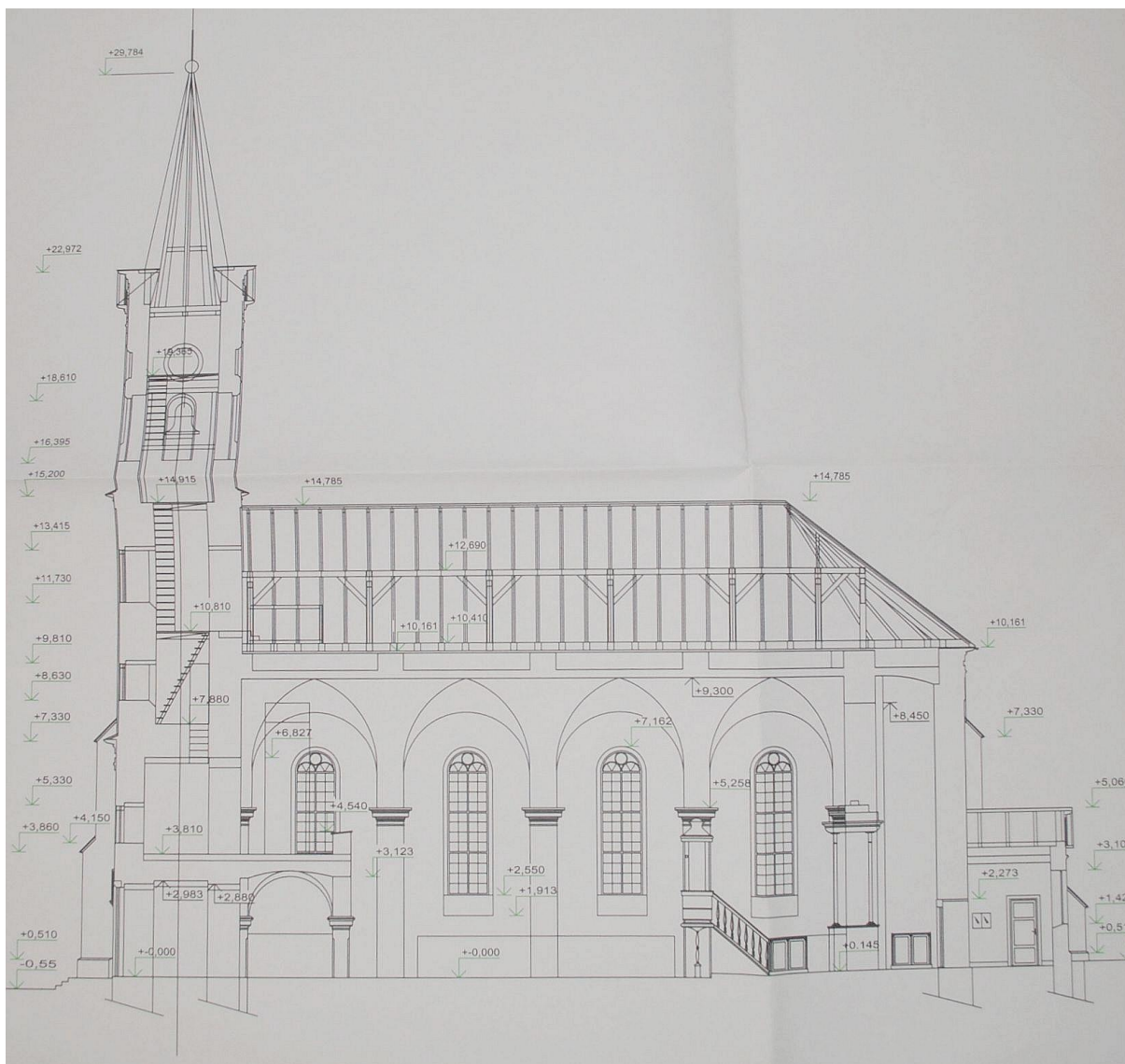
# MELLÉKLETEK



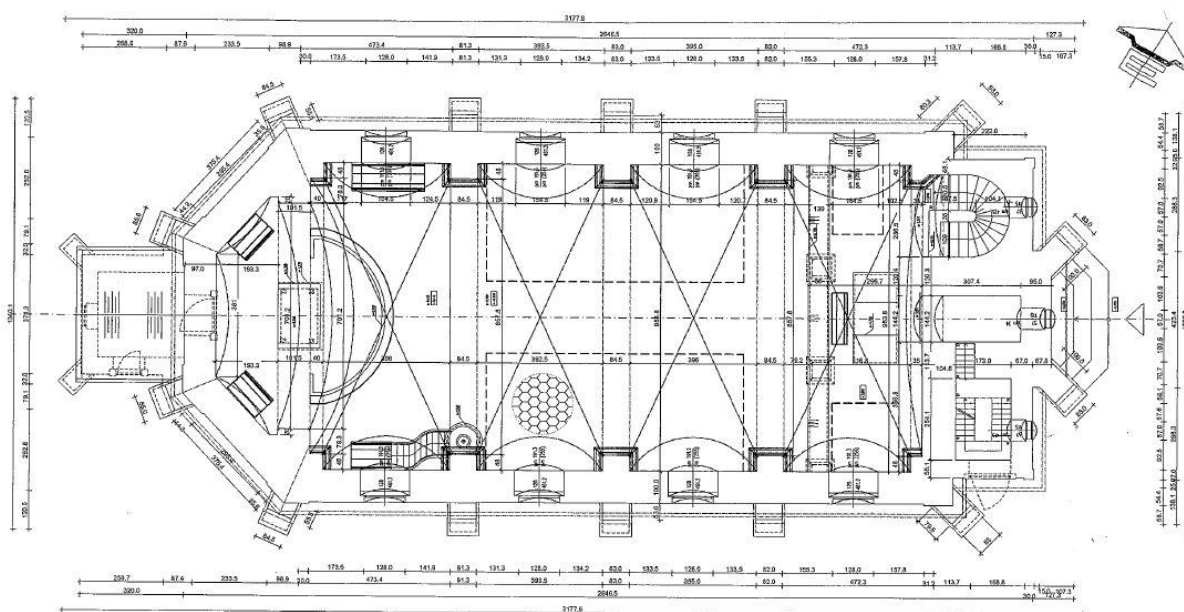
15. A templom és környezete földhivatali térképmásolaton



16. A templom földszinti alaprajza (forrás: KLENÓCZKY 2005., E-1 tervlap)



17. A templom hosszmetsete (forrás: KLENÓCZKY 2005., E-8 tervlap, C-C metszet, szerző f.)



18. A templom karzatszinti alaprajza (forrás: KLENÓCZKY 2005., E-2 tervlap)

## FORRÁSOK

MEE ÉIO Magyarországi Evangélikus Egyház Országos Iroda (MEE OI),  
Építési, Ingatlanügyi és Műemléki Osztály (ÉIO) Tervtára,  
Budapest

SEE LH Sámsonházi Evangélikus Egyházközség Lelkészi Hivatala

## IRODALOMJEGYZÉK

BOROVSKY 1911. Magyarország vármegyei és városai. Nógrád vármegye.  
Szerk.: dr. Borovszky Samu. Országos Monografia Társaság, ,  
Budapest, 1911.  
<http://mek.oszk.hu/09500/09536/html/0018/0.html> (letöltés: 2017.  
április 8.)

DETRE 2006. Őrállók. A Magyarországi Evangélikus Egyház Északi  
Egyházkerület gyülekezeteinek története. Szerk.: Detre János.  
Luther Kiadó, Budapest, 2006.

FÉNYES 1851. Fényes Elek: Magyarország geographiai szótára. Pest, 1851.  
<http://www.fszek.hu/digitdoc/fenyesh/> (letöltés: 2017. április 8.)

GENTHON 1954. Genthon István et al.: Nógrád megye műemlékei.  
Magyarország műemléki topográfiája III. Akadémiai Kiadó,  
Budapest, 1954.

GENTHON 1961. Genthon István: Magyarország művészeti emlékei 2. Duna-  
Tisza köze, Tiszántúl, Felsővidék. Képzőművészeti Alap  
Kiadóvállalata, Budapest, 1961.

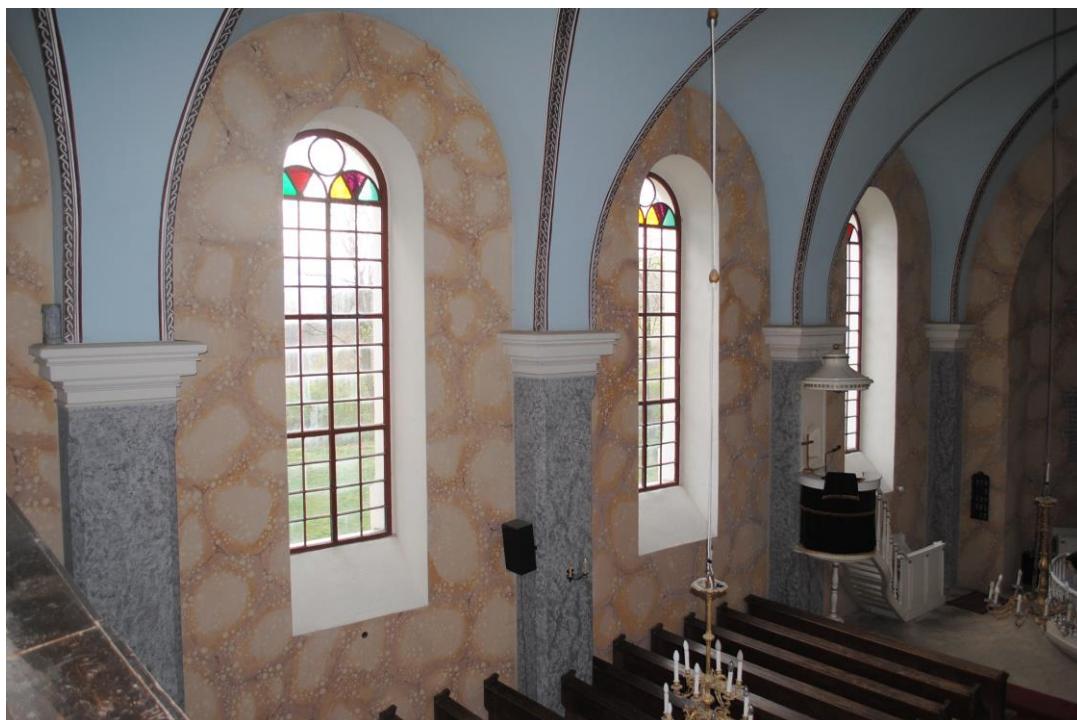
HAJDÓK 2005. Hajdók Judit: Nógrádi orgonák. In: *XXIII. Országos Műemléki  
Konferencia. Az épített örökség szerepe a társadalmi-  
gazdasági fejlődés folyamatában*. Kiadó: Dr. Varga Kálmán,  
szerk.: Dr. Kovács Erzsébet. Kulturális Örökségvédelmi Hivatal-  
Balassagyarmat Város Önkormányzata, 2005., 103-108.  
[https://library.hungaricana.hu/hu/view/SZAK\\_KOHI\\_Komk\\_23/?pg=5&layout=s](https://library.hungaricana.hu/hu/view/SZAK_KOHI_Komk_23/?pg=5&layout=s) (letöltés: 2017. április 8.)

KEMÉNY-GYIMESI 1944. Evangélikus templomok. Szerk.: Kemény Lajos – dr. Gyimesi  
Károly. Országos Luther Szövetség Munkaközössége,  
Athenaeum Rt., Budapest, 1944.

KLENÓCZKY 2005. Klenóczky Sándor: Sámsonháza, evangélikus templom  
helyreállítási terve. 2005. április. KS Épületklinika, Salgótarján.  
Lelőhely: MEE ÉIO, 2 pld.

KRÄHLING 2007. Krähling János: Romantika és evangélikus templomépítészet.  
In: *A főtí templom és a romantika építésze*. Szerk.: Buda  
Attila és Ritoók Pál. TERC Kft., Budapest, 2007., 27-31.

- LAKOS 1971. Lakos György: Évszázados bor - százados dokumentumok. Kossuth-kultusz Sámsonházán. In: *Nógrád Megyei Hírlap* 1971/95. sz. (27. évf.), 1971. ápr. 23., 4. [https://library.hungaricana.hu/hu/view/NogradMegyeiHirlap\\_1971\\_04/?pg=0&layout=s](https://library.hungaricana.hu/hu/view/NogradMegyeiHirlap_1971_04/?pg=0&layout=s) (letöltés: 2017. április 8.)
- LEXICON LOCORUM 1773: Lexicon locorum Regni Hungariae populosorum anno 1773 officiose confectum. Magyarország helységeinek 1773-ban készült hivatalos összeírása. Kiadja a Magyar Békeküldöttség. Hornyánszky Viktor, Budapest, 1920.
- NAGY 1828. Nagy Lajos: *Notitiae politico-geographico-statisticae inclyti regni Hungariae, partiumque eidem adnexarum.* Landerer, Buda, 1828.
- PUTZ 1870. Putz Lajos: A sámsonházi á. h. ev. uj templom felszenteltetése. In: *Protestáns Egyházi és Iskolai Lapok*, 1870/42. sz. (13. évf.), 1870. 10. 23., 1328-1330.
- PUTZ 1875. Putz Lajos: Főtisztelendő Dr. Szeberényi Gusztáv, bányakerületi superintendens úr egyházlátogatása Nógrádban. In: *Protestáns Egyházi és Iskolai Lapok*, 1875/38. sz. (18. évf.), 1875. 09. 19., 1217-1219.
- WINKLER 1975. Dr. Winkler Gábor: A historizmus főbb irányzatai a XIX. század európai építészetében. In: *Építés-építészettudomány* 1975/3-4. sz. (7. évf.), 357-367.



19. A templomtér délkeleti oldalának látképe a karzatról (szerző fotója, 2017. április)